

La Gazette de l'AFEQ

La newsletter de la communauté AFEQ-CNF INQUA

Le mot du secrétariat

Nous profitons de cette gazette pour vous rappeler les prochains grands rendez-vous qui vont rythmer la vie de notre association en 2026.

EXCURSION 2026

L'excursion 2026, organisée par Jean-Louis GRIMAUD (Mines Paris), aura lieu du 26 au 28 mai 2026 et aura pour thème ***La Haute Seine au Pléistocène et à l'Holocène : Interactions entre paysages fluviaux, climat et occupations humaines dans le sud Seine-et-Marne.***

Cette sortie propose un parcours chronologique du Pléistocène à nos jours sur différents sites quaternaires ayant fait l'objet d'études tant géologiques que géomorphologiques et/ou (pré)historiques. Cette excursion sera l'occasion de discuter des interactions entre les sociétés humaines et leur environnement depuis l'Acheuléen.

Les inscriptions sont closes. Bonne sortie à tous les participants !

COLLOQUE Q15 – TEMPS FORTS

Le 15ème colloque Quaternaire (Q15) ***Le Quaternaire Partout et Pour Tous*** se tiendra à Toulouse du 15 au 20 juin 2026. Il est organisé

par Mathieu LEJAY (GéoArchÉon), Céline PALLIER, (INRAP), Emmanuel DISCAMPS (CNRS) et Julienne PIANA (INRAP), tous membres de l'UMR 5608 TRACES. Si le dépôt des propositions de communication est clos, les inscriptions sont toujours possibles à cette adresse :

<https://q15.sciencesconf.org/resource/page/id/20>

Du lundi 15 au jeudi 18, place aux communications orales et par affiche ! Le vendredi 19, 2 workshops sont organisés.

Le samedi 20, **2 jolies excursions** sont proposées :

- 1) La Caune de l'Arago : un remplissage du Pléistocène moyen (690 – 80 ka) avec 55 niveaux d'occupation humaine.
- 2) Changements environnementaux pléistocènes et occupations paléolithiques sur le piémont nord des Pyrénées (secteur Garonne, Seygouade, Save)

Les inscriptions sont ouvertes jusqu'au 10 mai, il est encore temps !

Pour vous renseigner, c'est ici : <https://q15.sciencesconf.org/resource/page/id/13>

Nous ouvrirons sous peu l'**appel à candidature pour l'organisation de Q16** !

A Q15, l'**Assemblée Générale de notre association se tiendra le mercredi 17 en fin d'après-midi**. Nous vous présenterons et soumettrons à vos votes le bilan moral et financier de l'association. Nous vous présenterons ensuite les grands chantiers et perspectives à venir, notamment concernant la revue (changement de maquette et de titre !).

Le mardi 16, le **prix de thèse Franck Bourdier sera remis à Jules KEMPER** pour sa thèse *Comment l'Homme accède, fréquente et aménage le milieu souterrain ? Lire le geste humain dans le paysage par le regard de la géomorphologie. Application à la grotte de La Garma (Cantabrie, Espagne) et à la grotte de Saint-Marcel-d'Ardèche (Ardèche, France)* soutenue en décembre 2024 à l'Université Savoie Mont-Blanc.

Le Conseil d'Administration a reçu 15 excellentes thèses pour cet appel et tient à féliciter l'ensemble des candidats, en particulier **Pierre LINCHAMPS** (thèse MNHN) et **Marie BOUCHET** (thèse Université Paris Saclay), qui **se verront remettre un accessit**.

Le mercredi 17, la **médaille Henriette Alimen sera décernée à Nicole LIMONDIN-LOZOUET** (CNRS, LGP). Ce prix récompense sa carrière scientifique remarquable, son engagement permanent pour l'AFEQ et la communauté quaternariste au sens large ainsi que son investissement pour la formation de nombreux jeunes scientifiques.

Lors du colloque Q14 à Rennes en 2024, s'est tenue la première réunion des **Jeunes Quaternaristes** (« JQ ») de l'AFEQ, rassemblant plus de 40 participants. Ce temps d'échange a

permis d'identifier plusieurs pistes pour dynamiser la communauté, notamment à travers l'entraide, l'organisation de séminaires ou d'activités plus ludiques, ainsi que le partage d'opportunités.

À la suite de cette réunion, une séance spéciale SGF-AFEQ a été organisée par les Jeunes Quaternaristes au LGP en novembre 2024, avec pour objectif de promouvoir les travaux des jeunes chercheurs de l'association et de favoriser les rencontres professionnelles. Dans cette dynamique, **une nouvelle réunion est prévue à Q15, le mardi 16** à l'issue de la remise du prix de thèse de l'AFEQ. Elle visera à poursuivre ces réflexions, renforcer les liens entre jeunes chercheurs et envisager les perspectives d'implication au sein de l'association. Les participants sont invités à proposer en amont les points qu'ils souhaitent aborder et à relayer cette information auprès des collègues susceptibles d'être présents et intéressés.

Si vous souhaitez intégrer la communauté, un annuaire des membres à compléter est disponible, afin de partager ultérieurement les informations :

https://docs.google.com/spreadsheets/d/1gV91o-eHZzLOXRcxmUhOgws2gWFeL5BK/edit?usp=sharing&oid=103141570575423853148&rtf_of=true&sd=true

Pour tout problème d'accès ou toute question, vous pouvez contacter Tiffanie Fourcade tiffanie.fourcade@mnhn.fr

SEANCE SGF/AFEQ-CNF INQUA

La prochaine séance spécialisée de la SGF organisée sous l'égide de l'AFEQ-CNF INQUA se tiendra à Paris le **19 novembre 2026**. Elle sera dédiée aux **Quaternaristes Africanistes**. Elle est organisée par Xavier BOËS (INRAP,

HNHP) et Chantal TRBOLO (CNRS, ARCHEOSCIENCES). Les propositions de communication peuvent leur être envoyées directement à xavier.boes@inrap.fr et chantal.tribolo@cnrs.fr

Voici le texte de présentation de l'événement :

Essentielle pour comprendre l'histoire de nos origines (premiers hominines, premiers hommes anatomiquement modernes...), l'étude du Quaternaire en Afrique repose sur de nombreuses spécificités et défis propres au continent. Du système volcano-tectonique complexe du grand Rift Est africain aux fluctuations des grands lacs (Turkana, Victoria, Tchad), en passant par l'évolution climatique du Sahara et les processus d'altération tropicale comme la latéritisation, les quaternaristes y étudient des environnements exceptionnellement diversifiés et dynamiques.

Ces études posent toutefois des défis logistiques considérables : zones reculées difficiles d'accès, conditions climatiques extrêmes, infrastructures parfois limitées. Elles nécessitent des partenariats internationaux exigeant une réelle sensibilité aux contextes locaux et aux enjeux de coopération scientifique.

Entièrement consacrée aux recherches africanistes, la journée de l'AFEQ-CNF INQUA permettra de favoriser les échanges scientifiques entre chercheurs de disciplines diverses (géologues, géomorphologues, géochronologues, paléontologues, paléobotanistes, archéologues, etc..) de partager les dernières avancées méthodologiques et de dresser un état des lieux des travaux en cours en Afrique, notamment sur l'évolution du comportement humain et les interactions entre climat, environnement, faune et sociétés humaines.

Au cours de cette journée, se tiendra une **AG extraordinaire** de l'association pour le **dépouillement des votes de l'élection du Conseil d'Administration 2027-2028**. Nous reviendrons vers vous bientôt par mail pour vous rappeler cette échéance (appel à candidature, modalités de vote).

Sous peu, nous ouvrirons l'**appel à organisation de la journée SGF/AFEQ 2027**.

Après ce long mot introductif, place à vos contributions !

Les stalagmites comme capsule temporelle du climat

Carole NEHME (Univ. Rouen Normandie, IDEES) carole.nehme@univ-rouen.fr

Les changements climatiques dans le passé ont eu d'importants impacts sur les sociétés et en particulier sur leur agriculture ou la propagation d'épidémies. La **BD Stalagmite story** raconte comment le projet HIGH-PASM étudie les interactions entre le changement climatique et les réponses sociales depuis la période médiévale sur l'île de Chypre. Combinant des mesures de la composition de stalagmites des grottes chypriotes avec des données historiques comme les évolutions démographiques ou les maladies, HIGH-PASM permettra de mieux comprendre l'interaction entre le contexte climatique et la vulnérabilité sociale.

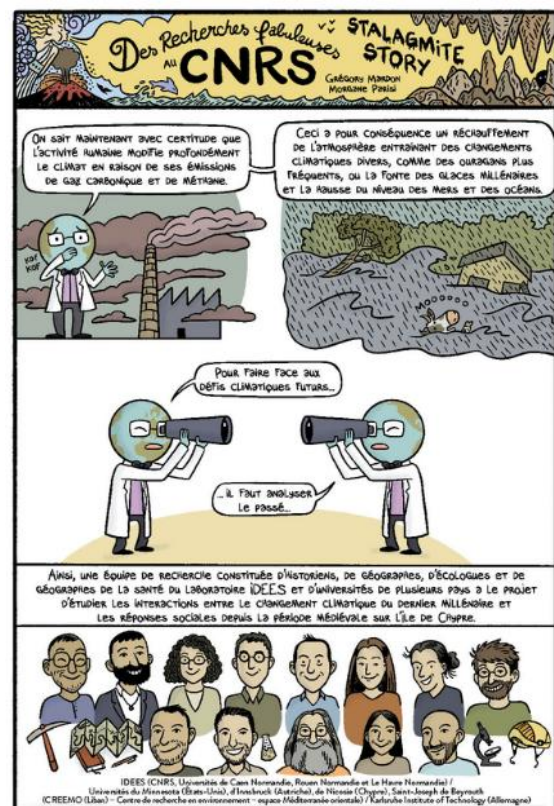
Communiquer la science autrement est un défi en soi...comment raconter au grand public une problématique complexe relatant l'interaction entre le climat, son impact sur l'environnement et la réponse sociétale ? Une bande dessinée de 5 planches et un court métrage de 17 min édité par le projet ANR HIGH-PASM ambitionne d'expliquer le

changement climatique et la vulnérabilité sociale au cours du dernier millénaire sur l'île de Chypre. Les deux outils pédagogiques nous informent d'une manière originale, le questionnement scientifique traité, les acteurs du projet, la démarche entreprise et les résultats majeurs du projet.

Au fil du **court-métrage** <https://webtv.univ-rouen.fr/permalink/v126b1a7c41ae8nd4ob7/iframe/>, la problématique de chypre comme pays méditerranéen exposé à une sécheresse accrue est développée en voyageant à travers les divers paysages de l'île. Ces derniers sont façonnés par l'histoire de l'eau qui varie au cours du temps et par les aménagements des sociétés en fonction des besoins et des ressources disponibles. Les paysages actuels de l'île sont l'héritage d'un aménagement profond des environnements comme ce fut le cas depuis la fin du 19e siècle. Cette période exemple d'interaction entre le contexte climatique, son impact environnemental et la réponse sociétale engendrée : à la fin du 19e siècle, le réchauffement climatique dans un contexte environnemental humide a augmenté les vagues de sauterelles et la prolifération de moustiques sur l'île, conduisant vers une hausse des cas recensés de paludisme. Les autorités britanniques mènent une importante campagne d'assèchement des marais et des lacs et de plantations d'eucalyptus. Cette transformation paysagère à Chypre a permis de réduire drastiquement les cas de paludisme sur l'île. Une rétrospective plus complète et remontant au 14e siècle est reconstituée dans le cadre du projet HIGH-PASM. Cette analyse repose sur un croisement entre les archives historiques recensant la démographie, les maladies et les aménagements d'un côté et les spéléothèmes de l'autre. Parmi les résultats, nous démontrons les périodes et contextes

environnementaux favorables à la prolifération de la peste et des vagues de sauterelles.

La **bande dessinée Stalagmite Story** <https://lejournel.cnr.fr/nos-blogs/focus-sciences/stalagmite-story-une-bd-a-decouvrir> raconte en 5 planches, dans le même esprit que celui du court-métrage, l'apport de l'analyse des spéléothèmes croisée avec les archives historiques afin de reconstituer les interactions entre le contexte climatique et environnementale et la réponse sociétale générée. Ces planches ont été produites en collaboration avec l'ANR SAPS et sont utilisées comme supports pédagogiques pour les matières concernées (SVT, Histoire-Géographie) à la disposition des Lycées dans toutes les académies de l'Éducation Nationale.

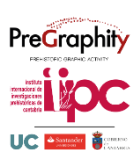


Première planche de la BD Stalagmite Story.

Présentation du projet MSCA-PF ARTISTS

Ségolène VANDELDE Chercheuse
postdoctorale Marie Skłodowska-Curie
Actions à l'Université de Cantabrie
segolene.vandevelde@univ-paris1.fr

En février, j'ai rejoint le très dynamique groupe de recherche PreGraphity, dirigé par le Dr.



Diego Garate, au sein de l'Instituto Internacional de Investigaciones Prehistóricas de Cantabria (IIPC – Institut international de recherches préhistoriques de Cantabrie) de l'Université de Cantabrie, à Santander, pour démarrer un nouveau projet de recherche que j'ai le plaisir de vous présenter ici.

Nous collaborons également étroitement avec la Dra. Maria Angeles Medina Alcaide au Département de Préhistoire de l'Université de Cordoue pour ce projet.

Le projet MSCA-PF ARTISTS (PI : Ségolène Vandevelde. Fiancement : Marie Skłodowska Curie Actions – Postdoctoral Fellowship) a pour titre scientifique *Anthropogenic Residue Traces In Speleothems: new methodology for exploring Temporality of human use in rock art Sites*.

L'art rupestre est l'un des premiers modes d'expression symbolique de l'humanité. Objet de nombreuses recherches à travers le monde, on ne sait pourtant encore que très peu de choses concernant les rythmes de fréquentation des sites d'art rupestre par les sociétés du passé. Le projet MSCA-PF ARTISTS vise ainsi, par le développement méthodologique, à rendre possible l'appréhension (et la compréhension) des temporalités d'occupation des sites d'art rupestre, qui occupent une place particulière

dans les territoires physiques et symboliques des sociétés préhistoriques, à travers trois objectifs principaux :

- 1) Mieux identifier et caractériser, en particulier sur site, les traces anthropiques (telles que les traces de feux) provenant de sites complémentaires (en termes de géographie, de climat et de chronologie) en Espagne et en France à l'aide d'un protocole multiméthode intégré,
- 2) Documenter la temporalité d'occupation des sites d'art rupestre avec une précision micro-chronologique,
- 3) Synthétiser les premiers résultats obtenus pour tenter de comprendre la dynamique de l'utilisation des sites d'un point de vue archéologique, en comparant les données produites au savoir anthropologique.

Pour atteindre ces objectifs, ARTISTS se focalise sur l'étude de spéléothèmes fuligineux (enregistrant des traces de suie), qui constituent des archives exceptionnelles pour la recherche micro-chronologique. En effet, les spéléothèmes sont directement datables radiométriquement, et peuvent également avoir une résolution annuelle d'enregistrement (doublets annuels). Lorsqu'ils emprisonnent des traces des activités humaines, telles que la suie provenant d'éclairages, ils deviennent aussi des archives archéologiques dont l'étude permet d'établir une chronologie relative des visites sur un site. Ces chroniques de fréquentation peuvent révéler des rythmes particuliers à l'échelle annuelle ou sur des temporalités plus longues (cycles annuels et/ou pluriannuels, stabilité ou changement des rythmes de la mobilité).

Des développements méthodologiques. Le projet ARTISTS se concentre sur une sélection de grottes ornées en France et en Espagne : ces milieux sont très contraints, les enjeux de conservation sont grands, et la majeure partie du projet se concentre donc sur le développement méthodologique :

- Un important travail sur l'identification des carbonisats sur site va être mené, afin d'améliorer nos capacités de prospection. Pour ce faire, des expérimentations seront conduites dans une grotte expérimentale nous permettant de tester différentes approches (microscopie portative, imagerie hyperspectrale) sur des traces de composition connue, avant de tester ces approches lors de prospections en contexte archéologique.

- La mise en place d'un protocole multiméthode séquentiel intégré dès le début du projet vise également à optimiser l'efficacité de l'approche tout en minimisant l'impact sur les sites : en ne prélevant qu'un seul spéléothème sur lequel réaliser l'ensemble des analyses. En fournissant des chroniques de visites partielles sur les sites et en les datant, ARTISTS pourra ainsi donner un aperçu du potentiel de l'approche fulginochronologique dans ce type de contextes.

Une grotte ornée n'est pas un site figé, et plusieurs études récentes montrent que la complexité temporelle des sites d'art rupestre est bien plus grande qu'on ne le pensait auparavant. En combinant des méthodes multidisciplinaires en laboratoire et sur le terrain, issues de l'archéologie et des géosciences, ARTISTS contribuera ainsi à révéler cette complexité, à haute résolution temporelle. À terme l'objectif est de discuter de l'intégration des sites d'art rupestre dans

des cycles annuels ou pluriannuels de nomadisme.



De gauche à droite : Agustín Ramírez, Patricia García, Sergio Salazar, Diego Gárate, Ségolène Vandevelde, Olga Spaey y Antonio Torres, du Groupe de recherche PreGraphity. © Marisol Llano Cuadra.

Echantillonnage de blocs erratiques dans la vallée de l'Arve et le bassin de Genève

Quentin PORTAL doctorant, Université Savoie Mont-Blanc, ISTerre quentin.portal1@univ-smb.fr

Un des principaux objectifs de ma thèse, qui porte sur la **déglaciation de la vallée de l'Arve et du bassin genevois (Haute-Savoie) depuis le Dernier Maximum Glaciaire (DMG)**, est d'établir une chronologie absolue des retraits glaciaires. Pour cela, notre principal outil est la datation par âges d'exposition de blocs erratiques en utilisant les nucléides cosmogéniques (dans notre cas, le ^{10}Be).

A l'automne 2024, nous avons mené une première campagne durant laquelle nous avons prélevé 23 échantillons dans la vallée de l'Arve, sur le Mont Salève (près de Genève) mais aussi dans le Bas-Chablais. Ces premiers échantillons, combinés à une étude géomorphologique, nous ont permis de reconstituer en plusieurs grandes étapes la chronologie de la déglaciation de la vallée de

l'Arve (publication soumise à *Journal of Quaternary Science*).

Durant l'été 2025, nous avons mené, Christian Crouzet et moi-même, une seconde campagne d'échantillonnage afin de compléter notre jeu de données. Nous avons prélevé 11 nouveaux échantillons, près de Megève, sur les surplombs de la vallée de l'Arve (le Môle, le massif des Bornes) mais aussi à l'ouest du bassin genevois, sur les contreforts du pays de Gex (Figure 1).

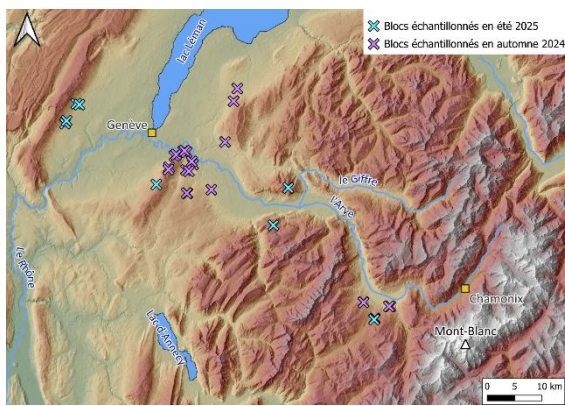


Figure 1. Carte de la zone d'étude de ma thèse avec la localisation de tous les blocs erratiques échantillonnés.

Les blocs que nous avons échantillonnés sont la plupart du temps des granites provenant du massif du Mont-Blanc, qui ont été transportés soit par le glacier de l'Arve, soit par le glacier du Rhône depuis leur zone source. Lorsque c'était possible, nous avons prélevé le sommet des blocs afin de limiter les effets d'écrantage locaux, qui bloquent une partie des rayonnements cosmiques et limitent donc la formation de l'isotope ^{10}Be . Nous utilisons une disqueuse pour commencer puis finissons le travail avec un marteau et un burin, le but étant de prélever plusieurs centaines de grammes de roche (Photos).



Echantillonnage d'un bloc transporté par le glacier de l'Arve sur la pointe d'Andey, dans le massif des Bores. En fond, la chaîne des Aravis. Il y a pire comme vue pour travailler !



Christian Crouzet en plein travail de découpe à la disqueuse sur un bloc situé près de Megève.

Comme pour la première série, les échantillons ont été broyés puis traités en laboratoire à ISTERre Grenoble avant d'être envoyés au CEREGE à Aix-en-Provence, afin de mesurer le rapport $^{10}\text{Be}/^{9}\text{Be}$ via le spectromètre de masse national ASTER. Nous attendons à présent les résultats des mesures, qui nous permettront de calculer les âges d'exposition et ainsi de compléter notre chronologie de la déglaciation dans ce secteur. Affaire à suivre donc !

Fouille en cours d'occupations néandertaliennes en contexte alluvial à Catigny (Oise)

Mathieu BOSQ (UMR 5199 PACEA, mathieu.bosq@gmail.com) et **Mathieu Rué** (Paléotime/UMR 6282 Biogéosciences, mathieu.rue@paleotime.fr)

Le projet de construction du Canal Seine-Nord Europe monopolise de nombreux archéologues et différents spécialistes du Quaternaire depuis les premiers diagnostics réalisés à partir de 2008 le long des 107 km du tracé entre Compiègne et Cambrai. Le secteur de Catigny, situé à une dizaine de kilomètres au nord-ouest de Noyon, a livré en 2010 et 2024 plusieurs occurrences du Paléolithique moyen dans le cadre de ce grand chantier, dont un amas lithique bien conservé qui a motivé la prescription d'une fouille de 3000 m² par le SRA des Hauts-de-France. Le site s'insère dans le comblement d'un fond de vallée du bassin versant de l'Oise, essentiellement au sein d'une formation alluviale encore non datée mais potentiellement rattachée au SIM4. Les premières observations stratigraphiques sont à mettre à l'actif de Sylvie Coutard et Jean-Luc Loch (Inrap) lors des deux phases de sondages profonds. La fouille a débuté en janvier 2026 sous la responsabilité d'Alexis Taylor (Paléotime, UMR 7041 ArScAn, équipe AnTET), elle se poursuivra jusqu'en juillet. Plusieurs niveaux archéologiques ont été mis en évidence, dont certains associés à des restes de grands mammifères.



Aperçu de la séquence sédimentaire (hauteur de la coupe 5 m).

La séquence de dépôts est actuellement en cours d'étude et d'échantillonnage (granulométrie, géochimie, susceptibilité magnétique, micromorphologie, datations). Elle fait également l'objet d'un stage de master par Candice Rey (IPGP). Le site présente l'intérêt d'avoir enregistré plusieurs phases morphosédimentaires et pédoclimatiques du dernier cycle glaciaire. Les données stratigraphiques et taphonomiques en cours d'acquisition devraient permettre à terme d'alimenter plusieurs des interrogations soulevées par la fouille (rôle du cours d'eau dans la formation du site, évolution des conditions d'accès à la matière première siliceuse, dynamique de comblement du fond de vallée au cours du Weischélien, contribution de la fraction éolienne, etc.).



Amas lithique en cours de fouille (Paléotime).

N'hésitez pas à nous contacter pour découvrir le site avant la fin de la fouille (début juillet 2026).

Agenda

26-29 Mai 2026, Jelenia Góra (Pologne)

15th International Conference – Methods of Absolute Chronology MACH2026

<https://mach2026.polsl.pl/conference/index.php>

1 – 6 juin 2026, Paris

Congrès de l'Association Paléontologique Française

<https://www.assopaleo.fr/pages/congres/paris-2026.html>

3 – 6 juin 2026, Venise (Italie)

International Summer School 2026 – Climate change in coastal areas: hot topics, future projections, impacts

<https://csrcc.it/en/events/international-summer-school-2026>

7 – 12 Juin 2026, Nanjing (Chine)

23rd World Congress of Soil Science

<https://www.23wcss.org.cn/>

8 – 13 juin 2026, Clermont-Ferrand

Congrès Préhistorique de France « Espaces contraints, espaces subis ? Les territoires préhistoriques à l'épreuve du milieu physique »

<https://cpf2026.sciencesconf.org/>

15 – 20 juin 2026, Toulouse

Q15 « Le Quaternaire Partout et Pour Tous »

<https://q15.sciencesconf.org/>

23 – 26 juin 2026, Utrecht (Pays-Bas)

10th International Clumped Isotope Workshop (ICIW10)

<https://iciw10.sites.uu.nl/>

29 juin – 3 juillet, Sainte-Croix

Ecole thématique CNRS de thermochronologie basse température

<https://www.thermonet.cnrs.fr/lecole-thematique-thermonet/ecole-thermonet-2026/>

12 – 17 juillet 2026, Montréal (Canada)

Goldschmidt 2026

<https://conf.goldschmidt.info/goldschmidt/2026/meetingapp.cgi/Home/0>

19 – 23 juillet 2026, Bolzano (Italie)

Paleo4Alps 2026

<https://www.unibz.it/en/events/paleo4alps-2026>

26 – 29 août 2026, Athènes (Grèce)

32nd EAA Annual Meeting

<https://www.e-a-a.org/EAA2026/EAA2026/Home.aspx>

28 – 30 août 2026, Toruń (Pologne)

4th International Conference Polar Climate and Environmental Change in the Last Millennium

<https://polarclimate2026.umk.pl/pages/home/>

3 – 4 septembre 2026, Rabat (Maroc)

Workshop international du projet ONSEA
<https://forms.gle/S9BikuaTu44WEbaFA>

7 – 11 septembre 2026, Krapets, Bulgarie

Loess Fest 2026

<https://loessfest2026.wixsite.com/loess-fest-2026>

20 – 25 septembre 2026, Münster (Allemagne)

European Palaeobotany and Palynology Conference 2026

<https://www.uni-muenster.de/GeoPalaeontologie/en/eppc/index.html>

27 – 29 octobre 2026, Gif-sur-Yvette

20^{ème} Congrès français de sédimentologie

<https://premc.org/asf2026/>

4 – 6 novembre 2026, Čatež ob Savi (Slovénie)

8th Regional Scientific Meeting on Quaternary Geology 2026

<https://www.geo-zs.si/en/8-srecanje-rmqg-2026/>

12 – 14 novembre 2026, Tétouan (Maroc)

13^{ème} Rencontre des Quaternaristes Marocains (RQM13)

<https://forms.gle/yc5zwozmxyCrjt2X6>

19 novembre 2026, Paris

Séance spécialisée SGF/AFEQ-CNF INQUA
« Quaternaristes Africanistes »

xavier.boes@inrap.fr chantal.tribolo@cnr.fr

24 – 26 novembre 2026, Gif-sur-Yvette

Climat et impacts

christophe.colin@universite-paris-saclay.fr

valerie.daux@lsce.ipsl.fr

Christine.Hatte@lsce.ipsl.fr

30 novembre – 3 décembre, Cape Town (Afrique du Sud)

7th International Palaeontological Congress

<https://www.ipc7.site/index.html>

7 – 9 décembre 2026, Istanbul (Turquie)

12th Turkey Quaternary Symposium (TURQUA-2026)

<https://turqua.itu.edu.tr/en>

16 – 18 décembre 2026, Aubervilliers

« Anthropocène » - Deuxièmes rencontres du Comité National Français de Géographie

<https://geoanthropocene.sciencesconf.org/?lang=fr>

28 janvier – 3 février 2027, Lucknow (Inde)

XXIIth INQUA 2027 Congress

<https://www.inquaindia2027.in/>

RENDEZ-VOUS EN OCTOBRE POUR LE N°6 DE NOTRE GAZETTE !

Vous pouvez envoyer vos contributions au fil de l'eau au secrétariat afeg.secretariat@gmail.com

Mots croisés

Auteur : Salomé GRANAI

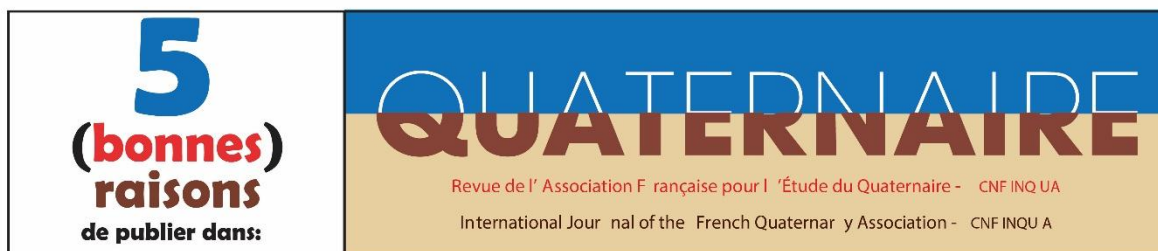
	1	2	3	4	5	6	7	8	9	10	11	12	13	14	15
I															
II															
III															
IV															
V															
VI															
VII															
VIII															
IX															
X															
XI															
XII															
XIII															
XIV															

VERTICAL

1. Certains le dirait de l'Anthropocène. **2.** Lieu introuvable sur Google Earth – La moitié d'un effet. **3.** Direction de Reims – Initiales de l'auteur de ces mots croisés – Pas chaud... **4.** Grand manitou – Il vaut mieux écrire cela. **5.** Direction du prochain colloque Q – Un outil qui fait le ménage ? – Tutti quanti... **6.** Dikili ... – Direction de Q13 – La marque des champions ! **7.** Sans lui, on erre – Un vieux du Kenya avec une faute d'orthographe pour que ça rentre. **8.** Monaco, Spa, Monza, Silverstone... – Il peut être d'Azil – Pas en retard. **9.** Quartier naturel – Endroit où les chercheurs apprennent à écrire « impact sociétal » 12 fois. **10.** Plus rare en amphi qu'au stade – Ajoute le 2 fois à Tara – Mozart du clavier ? **11.** L'eau version sèche – Temps moderne version longue durée – Numéro bis à l'université. **12.** Plante réglée en laboratoire – Prénom qui finit avant d'avoir commencé – Ce n'est pas drôle. **13.** Agent de biocorrosion – Rivières qui bossent à temps partiel – Début de rire, mais pas assez motivé pour continuer. **14.** Agent essentiel aux chercheurs – ... graphe ? ... logue ? ... - Sans habillage - ... Ellen ? **15.** Vents d'ouest.

HORIZONTAL

I. Ensemble d'espèces d'un même habitat – Science qui lit les cailloux comme un livre d'histoire mais avec des pages un peu poussiéreuses. **II.** Il peut être ancien – Avant un certain temps – Fin de nombreux de nos métiers. **III.** Roseau avec accent – Prononcé entre collègues – Contraction pour une époque lointaine. **IV.** Mil ? – Diminutif d'Autriche – Ce n'est pas old. **V.** Une école qui paye – Il fournit de jolies courbes. **VI.** C'est un institut – Bon ou mauvais genre ? – Saint de la Manche – Service de renseignement. **VII.** Un système – De la mémoire – Une rivière iconique. **VIII.** Comme le I (pas mieux) – Un scoop la fera. **IX.** Un artisan latin - Niveau de substance dans un mélange. **X.** Salade Tomate Oignons de la recherche – Un musée au bout du RER A – LED en British. **XI.** Le phytoplancton y passe du bon temps. **XII.** Il y a celle de la superposition - Petit coup de marteau du fouilleur – Direction du CEPAM. **XIII.** On l'a tous attrapé à Strasbourg à Q13. **XIV.** Agent de liaison somme toute assez classique – Menu du jour pour le vivant.



1 Pas de limite de taille !

Publier des articles longs avec des jeux de données conséquents

Publier des articles courts, notamment des résumés de thèse

2 Une revue indépendante, sans charge de publication et en accès libre !

Le comité éditorial est issu de l'association AFEQ-CNF INQUA, la publication est sans charge pour les auteurs et les articles sont accessibles en ligne sur Open Edition.

3 Une revue internationale à comité de lecture, of course !

Les articles, en anglais ou en français, sont évalués par deux relecteurs sollicités pour leur expertise du sujet traité par les auteurs.

4 Des numéros thématiques pilotés par vous !

La revue encourage des éditeurs-invités à piloter des numéros thématiques (restitution d'un programme de recherche terminé, actes d'un colloque...) et peut proposer l'édition de numéros hors-série.

5 Soutenir l'AFEQ-CNF INQUA !

Publier dans Quatenaire c'est défendre une société savante.

**Et pour soutenir encore plus l'AFEQ-CNF INQUA,
pensez à être à jour de vos cotisations
et à faire connaître l'association autour de vous !**

Nous avons besoin de vous pour :

soumettre des **articles** dans la revue Quatenaire

organiser des **excursions**

organiser des **séances spécialisées** d'une journée

**Pour adhérer, vous abonner,
vous aurez toutes les informations ici :**



Nous contacter :

afeq.secretariat@gmail.com